

Le Jeu de 15 Cubes

But : Travail du vocabulaire MAKATON et de la structure de la phrase. La dynamique du jeu est basée sur : **le lancer de cube (s)**

Règles du jeu :

Plusieurs règles sont possibles selon le niveau de l'enfant avec l'utilisation de 1, 2, ou 3 cubes (voir plus).

- Avec 1 cube : Le lancer, puis signer le concept
- Avec 2 cubes : plusieurs combinaisons sont possibles :
 - Associer un sujet et un verbe
 - Associer un nom et un adjectif
 - Associer un complément de lieu et un objet
- Avec 3 cubes : il est possible de construire de petites phrases
- Avec plus de 3 cubes : des phrases plus complexes

Les objectifs :

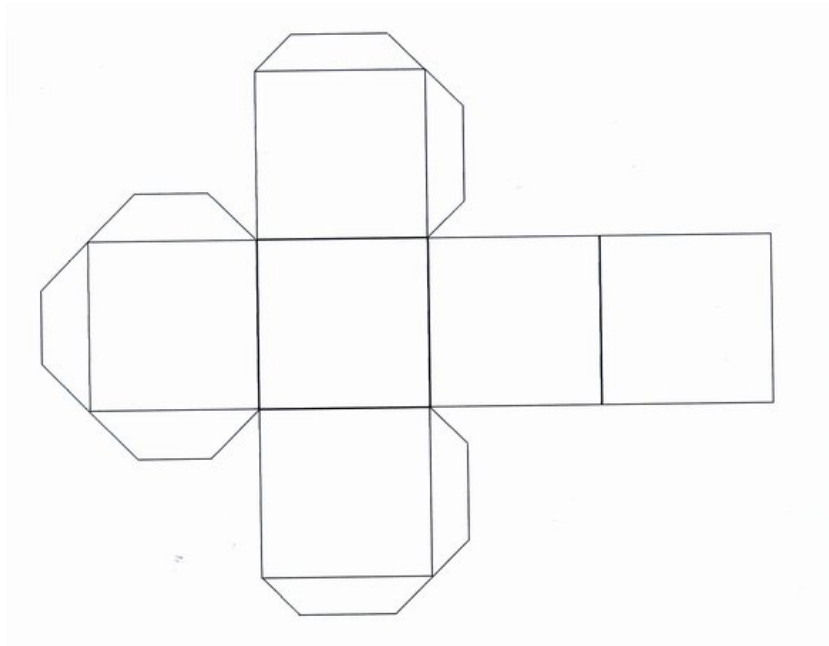
- Travail de vocabulaire : personnes, animaux, aliments, lieux, moyens de transport, verbes, indicateurs de lieux, adjectifs
- Travail de construction de phrase : sujet + verbe, sujet + verbe + complément, etc.
- Travail sur le sens de la phrase : dire si la phrase est possible ou non

La conception :

Les éléments : Vous trouverez ci-joint un fichier comprenant les 90 vignettes pour élaborer 15 cubes.

Remarques : L'emplacement des vignettes sur les cubes est prédéfini mais vous pouvez aussi réinventer leur répartition selon vos objectifs.

La construction : Voici le modèle réduit d'un cube à agrandir X2 (si vous tirez ce format en A4) . Le cube doit avoir au moins 4 cm de côté. Vous pouvez aussi coller les vignettes sur des cubes en bois ou en plastique.



Vous pouvez trouver un pliage pour réaliser un cube (style origami) à l'adresse internet suivante [http://pagesperso-orange.fr/jean-luc.bregeon/Page 3-16.htm](http://pagesperso-orange.fr/jean-luc.bregeon/Page%203-16.htm)

LES 15 CUBES et leurs vignettes:

◆ 2 cubes « sujets »

- | | | | |
|----------|-------|----------|-------|
| • papa | niv 1 | • je | niv 1 |
| • maman | niv 1 | • femme | niv 2 |
| • chien | niv 2 | • homme | niv 2 |
| • chat | niv 2 | • bébé | niv 2 |
| • fille | niv 2 | • tu | niv 1 |
| • garçon | niv 2 | • maître | niv 4 |

◆ 2 cubes « verbes »

- | | | | |
|--------------------|-------|------------|-------|
| • aller | niv 1 | • boire | niv 1 |
| • téléphoner | niv 2 | • manger | niv 1 |
| • jouer | niv 4 | • regarder | niv 1 |
| • casser | niv 4 | • donner | niv 1 |
| • construire | niv 4 | • laver | niv 1 |
| • faire la cuisine | niv 4 | • dessiner | niv 4 |

◆ 1 cube « verbes »

- | | |
|--------------|-------|
| • dormir | niv 1 |
| • courir | niv 3 |
| • travailler | niv 4 |
| • chanter | niv 4 |
| • lire | niv 4 |
| • s'habiller | compl |

◆ 2 cubes « compléments »

- | | | | |
|------------|-------|--------------|-------|
| • biscuit | niv 1 | • voiture | niv 1 |
| • fleur | niv 2 | • arbre | niv 2 |
| • yaourt | niv 2 | • télévision | niv 2 |
| • ballon | niv 2 | • train | niv 3 |
| • peluche | niv 2 | • vélo | niv 3 |
| • papillon | niv 3 | • bateau | niv 3 |

◆ 2 cubes « compléments»

- | | | | |
|------------|-----------|-----------|------------|
| • eau | niv 2 | • fromage | niv 2 |
| • beurre | niv 2 | • oeuf | niv 2 |
| • lait | niv 2 | • sucre | niv 2 |
| • chocolat | niv 2 | • pain | niv 2 |
| • viande | niv compl | • fruit | niv compl. |
| • poisson | niv 3 | • farine | niv compl. |

◆ 2 cubes « compléments lieux »

- | | | | |
|-----------------|-----------|------------|-------|
| • dehors | niv 4 | • maison | niv 1 |
| • salle de bain | niv compl | • école | niv 4 |
| • chambre | niv compl | • magasin | niv 5 |
| • salon | niv compl | • mer | niv 6 |
| • cuisine | niv compl | • cinéma | niv 6 |
| • garage | niv compl | • montagne | niv 6 |

◆ 1 cube « compléments objets »

- lit niv 1
- table niv 1
- chaise niv 1
- baignoire niv 1
- livre niv 2
- armoire niv 4

◆ 1 cube « indicateurs de lieu »

- en haut niv 3
- en bas niv 3
- dans niv 4
- sur niv 4
- sous niv 4
- près de niv 8

◆ 1 cube « adjectifs »

- | | | | |
|----------|-------|---------|-------|
| • chaud | niv 2 | • blanc | niv 6 |
| • froid | niv 2 | • vert | niv 6 |
| • grand | niv 3 | • bleu | niv 6 |
| • petit | niv 3 | • rouge | niv 6 |
| • propre | niv 2 | • jaune | niv 6 |
| • sale | niv 2 | • noir | niv 6 |